

## ● Nettoyage de la pompe

La pompe doit être nettoyée régulièrement comme suit:

1. Pour éviter tout risque de choc électrique, déconnectez la pompe de l'alimentation secteur et éteignez l'appareil avant de le nettoyer.
2. À l'aide d'une éponge ou d'un chiffon, nettoyez la pompe à l'eau chaude savonneuse.
3. La pompe résiste à l'eau et peut être nettoyée sous l'eau courante chaude.
4. Séchez soigneusement la pompe à l'aide d'un chiffon doux avant de la réutiliser.



### Avertissements:

- Ne pas immerger la pompe dans l'eau.
- Ne pas passer la pompe à l'autoclave.
- L'utilisation de produits de nettoyage, de désinfectants agressifs et d'alcool isopropylique peut endommager le boîtier de la pompe.

## ● Maintenance et réparation

Intervalle de maintenance: 5 ans. La maintenance et la réparation peuvent être effectuées uniquement par un prestataire de service agréé Nestlé.

## ● Gestion des alarmes

Assurez toujours une surveillance appropriée et régulière du patient. Lorsqu'une alarme sonne:

| Étape | Bouton | Consigne  |
|-------|--------|---|
| 1     |        | Appuyez sur  pour arrêter l'alarme.   |
| 2     |        | Résolvez le problème en fonction des instructions mentionnées sur la page suivante. |
| 3     |        | Appuyez sur  pour redémarrer l'administration de la nutrition.                      |


## ● Alarmes et solutions

| Alarmes | Solutions   |
|---------|---|
|         | Vérifiez que la tubulure est complètement remplie. Si une purge supplémentaire est nécessaire, la purge automatique peut être répétée.  |
|         | Terminez l'administration ou programmez une nouvelle nutrition. Remarque: si la valeur DOSE DELIVREE n'est pas effacée avant chaque nouvelle administration, l'alarme de fin de nutrition peut retentir prématurément.  |
|         | Démarrez l'administration ou éteignez la pompe. Augmentez de 2 minutes le délai d'inactivité en appuyant sur .  |
|         | Fermez la porte de la pompe.  |
|         | Ouvrez la porte et vérifiez si la cassette et la tubulure sont correctement installées.   |
|         | Si la poche de nutrition est vide, remplacez-la et redémarrez l'administration. Recherchez la présence d'air entre la poche et la pompe et assurez-vous que la tubulure est connectée correctement à la poche et complètement purgée.   |
|         | OBSTRAMONT: Vérifiez la présence d'une obstruction de la tubulure avant la pompe.<br>OBSTR AVAL: Vérifiez la présence d'une obstruction de la tubulure ou de la sonde après la pompe.<br>Si nécessaire, rincez la tubulure. Assurez-vous que le liquide s'écoule correctement. Ouvrez la porte, contrôlez la mise en place de la tubulure et refermez la porte. |
|         | Connectez l'appareil à l'alimentation secteur. Chargez la batterie.   |
|         | Éliminez la source de l'interférence magnétique ou déplacez la pompe.   |
|         | Eteignez la pompe et redémarrez-la. Si le message d'alarme apparaît à nouveau, n'utilisez pas la pompe et contactez votre représentant Nestlé Health Science local ou un prestataire de services agréé Nestlé.  |

103495132.2.001.16

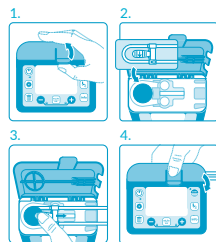


## ● Guide de démarrage rapide

- Ce guide ne remplace pas le mode d'emploi original qui doit être lu avant l'utilisation de la pompe.
- Veuillez vous référer au *mode d'emploi* fourni avec votre pompe. Le mode d'emploi en format pdf peut être téléchargé sur [www.compatella.com](http://www.compatella.com)
- Ne pas utiliser par voie intraveineuse. Pour utilisation par voie entérale uniquement.
- Pour les patients qui requièrent un apport nutritionnel constant, utilisez uniquement les solutions de nutrition entérale disponibles sur le marché et assurez-vous d'un suivi régulier et approprié de l'apport en nutriments.
- Centre de formation interactif:  [www.trainingcentre.compatella.com](http://www.trainingcentre.compatella.com)

## ● Préparation de la pompe et de la tubulure

1. Ouvrez la porte en soulevant la poignée.
2. Positionnez la boucle de la cassette autour du rotor. La flèche indique le sens correct.
3. À l'aide de votre pouce, faites glisser la cassette vers la droite pour la clipser dans la pompe.
4. Fermez la porte en appuyant sur le symbole «PUSH».



 **Attention:** Utilisez uniquement les tubulures Compat Ella®.

## ● Présentation de l'écran couleur



Informations de programmation: caractères en noir



Conditions de fonctionnement normales: icônes en vert avec caractères en noir



Alarmes: caractères et icônes en rouge











Informations: caractères en bleu



Paramètres: caractères en vert

## ● Description des boutons

| Bouton   | Fonction   |
|--|--|
|   | Maintenez ce bouton enfoncé 2 secondes pour allumer ou éteindre la pompe.  |
|   | Appuyez sur ce bouton pour démarrer ou mettre en pause la nutrition, ou pour prendre connaissance de l'alarme.   |
|   | Maintenez ce bouton enfoncé 2 secondes pour purger automatiquement. Appuyez à nouveau pour arrêter la purge automatique prématurément.   |
|   | Appuyez plusieurs fois afin de faire défiler le débit et la dose cible.  |
|  | Appuyez pour augmenter ou diminuer les valeurs (maintenir enfoncé pour accélérer la vitesse). Appuyez sur les deux touches simultanément pour verrouiller ou déverrouiller le clavier. |
|   | Appuyez pour effacer les valeurs à l'écran et revenir aux valeurs par défaut ou à 0. Appuyez et maintenez enfoncé pour réinitialiser toutes les valeurs programmées.                   |
|   | Appuyez plusieurs fois pour faire défiler l'historique d'alimentation actuel. Appuyez et maintenez enfoncé afin d'accéder à l'historique des doses délivrées ces 30 derniers jours.    |
|   | Appuyez plusieurs fois pour faire défiler les paramètres.  |

## ● Administration en mode continu

| Étape | Bouton   | Fonction   |
|-------|--|--|
| 1     |  2" | Allumez la pompe.  |
| 2     |     | Vérifiez la <i>DOSE DELIVREE</i> lors de cette nutrition.  |
| 3     |     | Avant chaque nouvelle nutrition, effacez la <i>DOSE DELIVREE</i> durant cette nutrition.   |
| 4     |  2" | Purgez la tubulure.  |
| 5     |     | Utilisez les boutons  et  pour régler l'option <i>REGLER DEBIT</i> de 1 à 600 ml/h.                |
| 6     |     | Utilisez les boutons  et  pour régler l'option <i>REGLER DOSE</i> de 1 à 4000 ml ou <i>CONT*</i> . |
| 7     |     | Démarez la nutrition.  |

\* Administration continue: pas de dose limite définie.  
La pompe fonctionne en continu jusqu'à ce que la poche de nutrition soit vide.

### Précautions:

- Lors de la programmation d'une nouvelle nutrition, veillez à effacer la valeur du paramètre *DOSE DELIVREE* (voir étape 3 ci-dessus).
- Avant le démarrage d'une nutrition, vérifiez tous les paramètres de la nutrition (débit, dose cible et dose délivrée).

## ● Alimentation en mode intervalle

Pour plus d'informations, veuillez vous référer au *mode d'emploi*.

Découvrez Compat Ella®

Elle peut vous faciliter la nutrition entérale.